



## 三甲 MT4 移动版使用手册

### 安卓 (Android) 平台

<b>1. 下载安装</b>	<b>1</b>
1.1 通过“Play 商店”下载安装	1
1.2 通过扫描二维码下载安装	2
<b>2. 登录</b>	<b>2</b>
<b>3. 界面介绍</b>	<b>3</b>
<b>4. 建立订单</b>	<b>4-5</b>
4.1 市价建仓	6
4.2 挂单	6
<b>5. 修改订单</b>	<b>7</b>
<b>6. 关闭订单</b>	<b>8</b>
6.1 平仓	8
6.2 删除挂单	8-9
<b>7. 图表分析</b>	<b>9</b>
7.1 添加技术指标	10
7.2 删除技术指标	11
7.3 添加图形/线条	11
7.4 删除图形/线条	12
<b>8. 侧边栏菜单功能</b>	<b>12</b>
8.1 交易账户	12-13
8.2 信息	13
8.3 如何将警报推送至手机	14
8.4 设置	14-15
8.5 日志	15
8.6 关于	15

## 1. 下载安装

### 1.1 通过 “Play 商店” 下载安装：

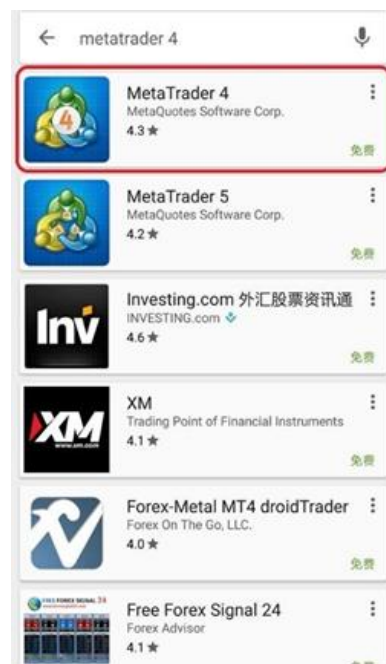
在 Android 手机界面点击 “Play 商店” (图 1) 进入 Play 商店。进入 “Play 商店” 页面后 (图 2)，搜索 “Metatrader 4” (图 3)



(图 1)



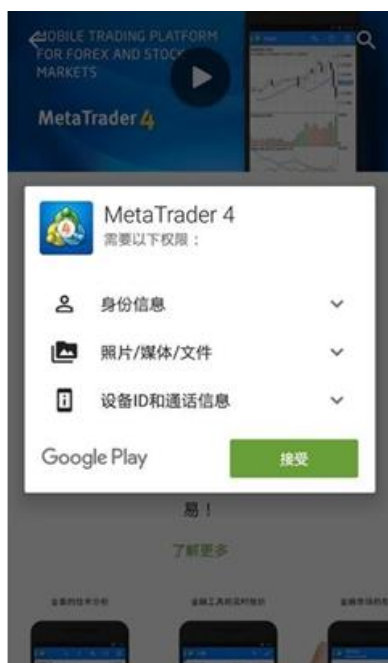
(图 2)



(图 3)

点击 “安装” 按钮 (图 4)，启动安装程序。程序下载完成后将自动安装。安装完成后可以在手机界面中查看到 MT4 图示 (图 5)

注：在华为手机或者 vivo 手机自带的【应用市场】也可以进行搜索并安装 Meta Trader (图 6)



(图 4)



(图 5)



(图 6)

1.2 通过扫描二维码下载安装

您可以使用手机浏览器或者微信扫描下面的二维码 (图 7)，扫描后，点击下载安装 (图 8)。




(图 7)



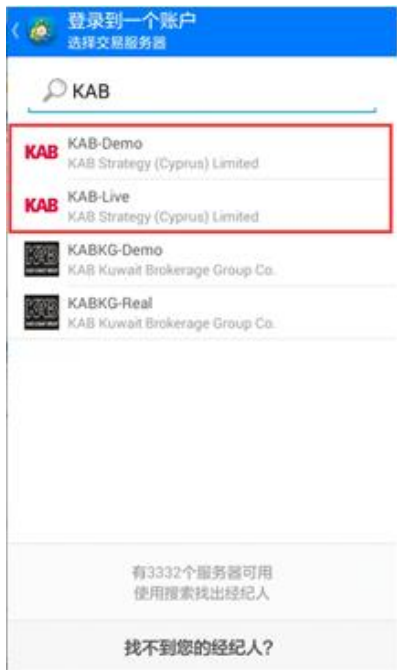
(图 8)

2. 登录

点击手机桌面中“MetaTrader4”图标，选择“登录一个已有账户”。在“搜索服务器”的输入框中输入“KAB”，在下方的列表中会显示三甲 KAB 的服务器。模拟账户请选择 KAB- Demo，实盘账户请选择 KAB-Live，选择完服务器后，输入正确的账号和密码，再点击下方的“登录”按钮即可登录 MT4。



(图 9)



(图 10)



(图 11)

3. 界面介绍

Android 系统下的 MT4 交易平台有 4 个常用版块：

- 行情 (图 12)
- 图表 (图 13)
- 交易 (图 14)
- 历史 (图 15)



(图 12)



(图 13)



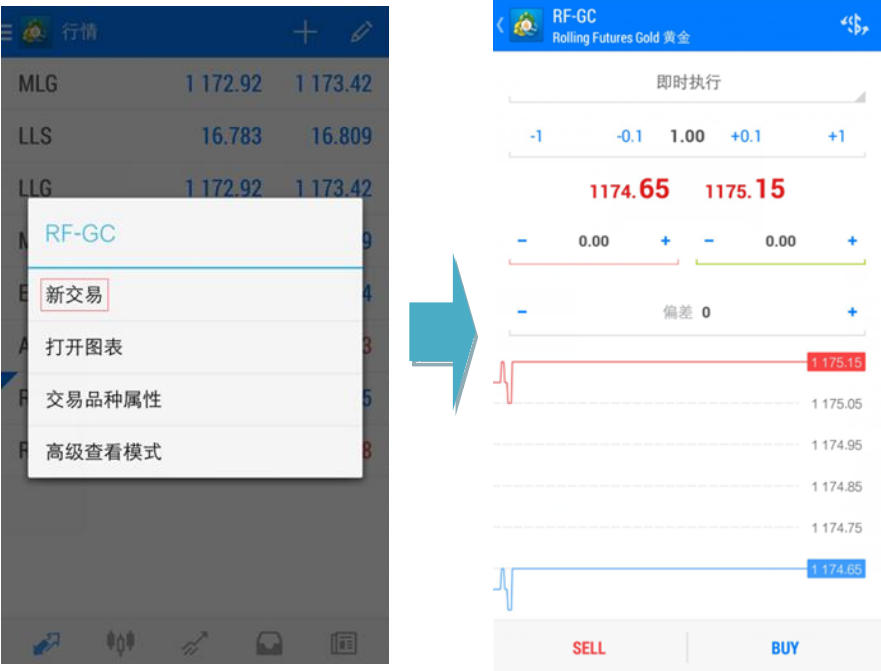
(图 14)



(图 15)

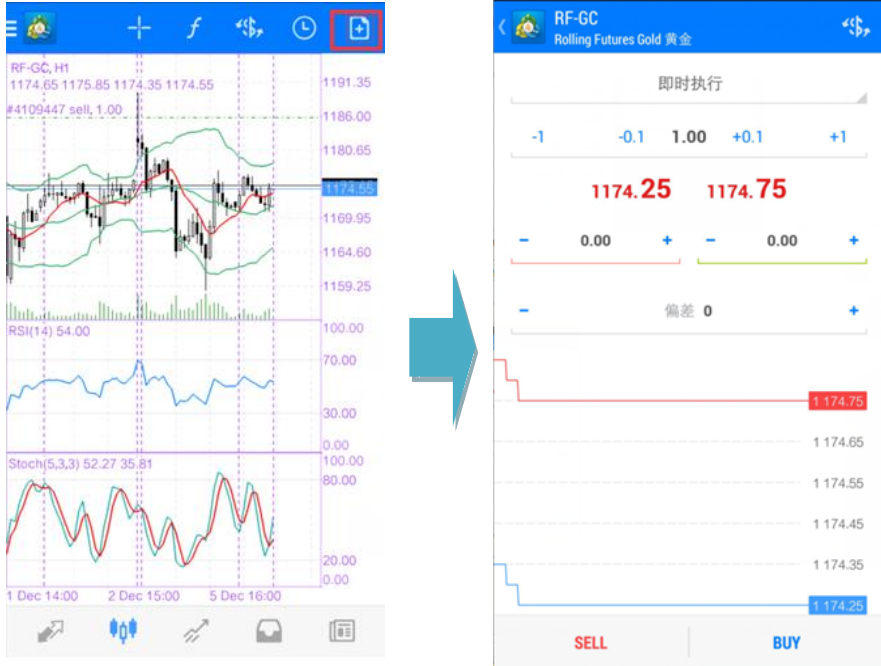
4. 建立订单

于行情版块进行交易：点击交易品种→选择“新交易”(图 16)



(图 16)

于图表版块进行交易：点击右上角的 “+” 按钮 (图 17)



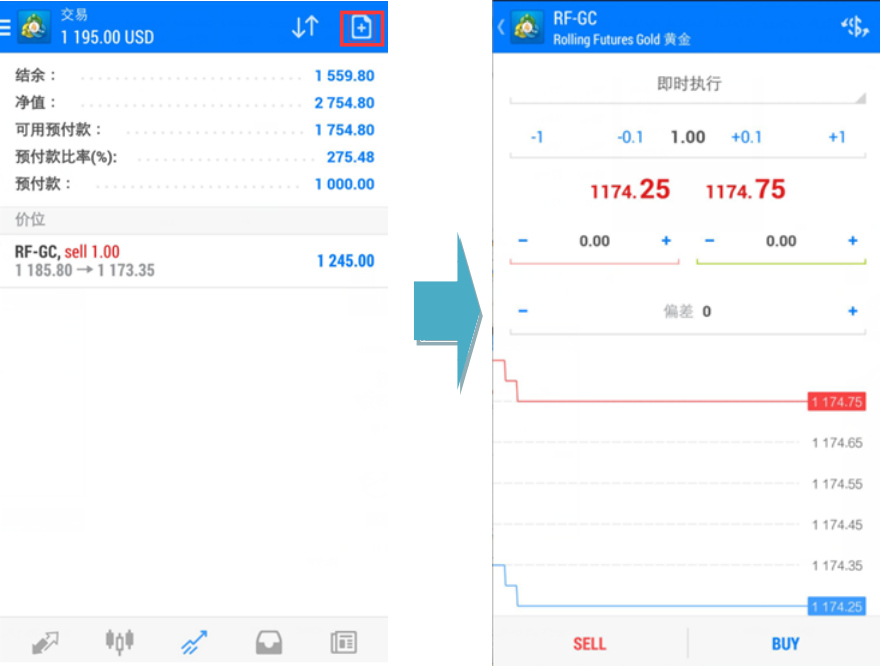
(图 17)

于交易版块进行交易：

第一种方法：点击右上角的 “+” 按钮 （图 18）

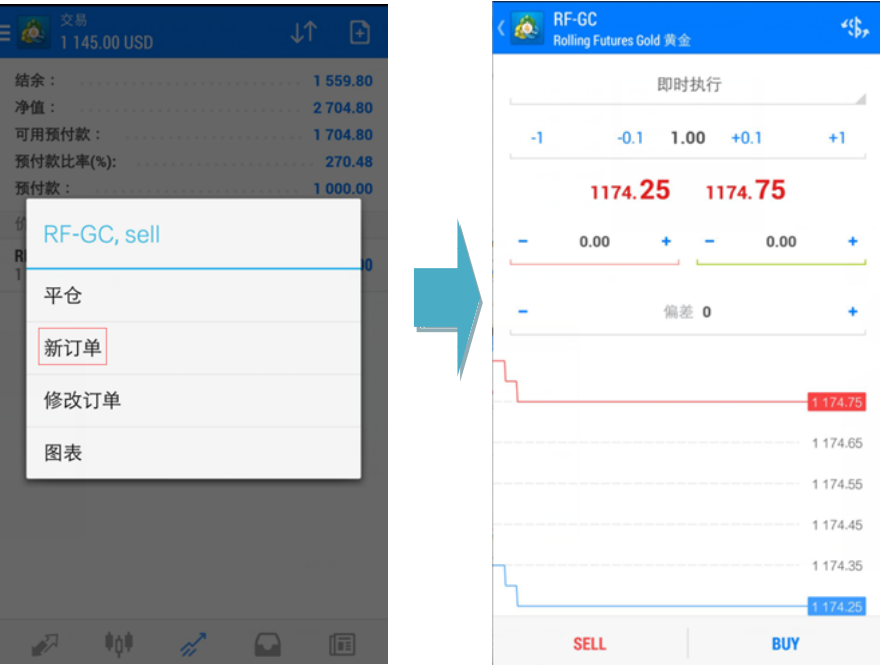
第二种方法：长按交易单 → 选择 “新订单” (图 19)

点击右上角的 “+” 按钮 （图 18）



(图 18)

长按交易单 → 选择 “新订单” (图 19)



(图 19)



4.1 市价建仓

在建仓页面，客户可以选择交易品种、交易类型，设置交易手数及止损/获利。在市价建仓则交易类型选择“市价执行”，设置完成后 (图 20)，买跌选择“SELL”，买升选择“BUY”(图 21)。系统确认 成交，显示交易单成交的信息，点击“完成”(图 22)。



(图 20)



(图 21)



(图 22)

4.2 挂单

挂单时，选择交易品种，点击“即时执行”后，在下拉菜单中选择挂单类型，设置交易手数、价格、止损/获利、挂单期限，其中止损/获利和挂单期限可以根据需要选择是否设置 (图 23)。点击“下单”按钮后，系统确认挂单并显示相关信息 (图 24)，点击“完成”。



(图 23)



(图 24)

5. 修改订单

设置获利止损

在“交易”版块中长按需要修改的交易单，在弹出菜单中点击“修改订单”(图 25) 开启修改止损/获利页面。在交易单修改页面输入止损/获利价格，点击“修改”(图 26)，待系统显示交易单的止损/获利修改信息，点击“完成”即可 (图 27)。  
(完成页面如果 5 秒钟没有点击，页面自动关闭)




(图 25)



(图 26)



(图 27)

除了上述方法，也可以向左滑动需要修改的订单，点击“”(图 28) ，开启修改止损/获利页面 (图 29)。



(图 28)



(图 29)



6. 关闭订单

6.1 平仓

在“交易”版块中，长按需要平仓的交易单 (图 30)，在弹出菜单中选择“平仓”可开启交易单的平仓页面 (图 31)。如需部分平仓则在页面修改平仓手数。点击页面下方平仓按钮，可进行平仓操作 (图 32)。

除了上述方法，也可以向左滑动需要平仓的交易单，点击 ，开启平仓页面。



(图 30)



(图 31)



(图 32)

6.2 删除挂单

在“交易”版块中，长按需要删除的挂单 (图 33)，在弹出菜单中点击“删除订单”(图 34)，然后在删除挂单确认窗口中再点击“删除”即可删除挂单 (图 35)。




(图 33)



(图 34)



(图 35)

除了上述方法，也可以向左滑动需要删除的挂单，点击，开启删除挂单确认窗口 (图 36)。



(图 36)

7. 图表分析 (图 37)



(图 37)

- ① 设置时段间隔：图表有 9 种不同的时段间隔，分别为 M1, M5, M15, M30, H1, H4, D1, W1, MN
- ② 指标：设置技术指标
- ③ 十字准线：帮助定位光标所在位置的价格和时间信息
- ④ 对象：添加或删除线条、图形
- ⑤ 新订单：建立新订单
- ⑥ 切换交易品种：用于切换不同交易品种的图表

7.1 添加技术指标

点击“f”跳转到指标设置窗口后 (图 38)，点击窗口标题即可进入技术指标目录，可根据交易策略选择 技术指标 (图 39)。设置指标属性，点击“完成” (图 40) 即可在走势图上添加技术指标 (图 41)。



(图 38)



(图 39)





(图 40)



(图 41)

7.2 删除技术指标

进入到指标设置页面后，点击右上角的“”(图 42)，可以根据需要删除指标或指标窗口。删除时先点击右侧方框，勾选后再点击右上角的“”按钮删除即可 (图 43)。




(图 42)



(图 43)



7.3 添加图形/线条

点击图表开启设置圆盘，点击“”按钮 (图 44) 跳转到设置窗口后 (图 45)，根据需要选择图形或线条。




(图 44)





(图 45)



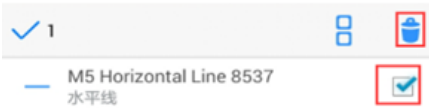
7.4 删除图形/线条

删除图形/线条时，只需要长按图形/线条，再点击页面上方菜单中的 “” 即可删除图形/线条 (图 46)。

也可以进入到“对象”页面，点击右上角的 “”，勾选需要删除的图形/线条，之后再点击右上角菜单中的 “” 即可删除图形/线条 (图 47)。



(图 46)




(图 47)

8. 侧边栏菜单功能:

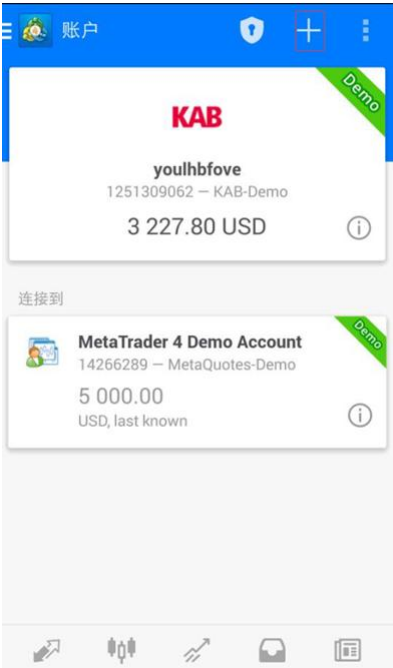
侧边栏菜单主要包括：交易账户、行情、图表、交易、历史、信息、 设置、日志和关于。

8.1 交易账户

在该页面中 (图 48)，客户可以切换不同的交易账户、新增或删除交易账户 (图 49)。新增账户时，只需点击右上角的 “” 即可跳转至登录页面 (图 50)。



(图 48)



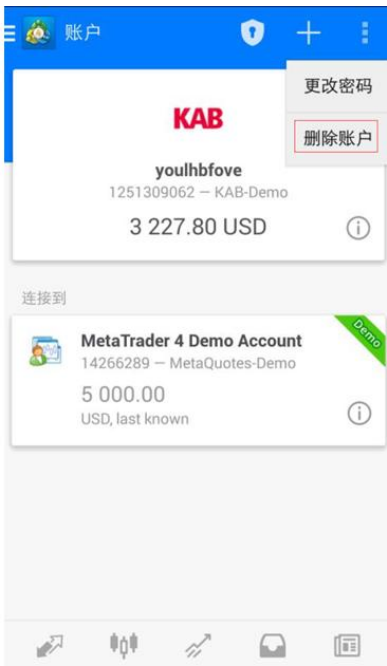
(图 49)



(图 50)

点击右上角的“+”按钮 (图 51)，可以切换交易账户的连线状态，也可以删除交易账户 (图 52)。

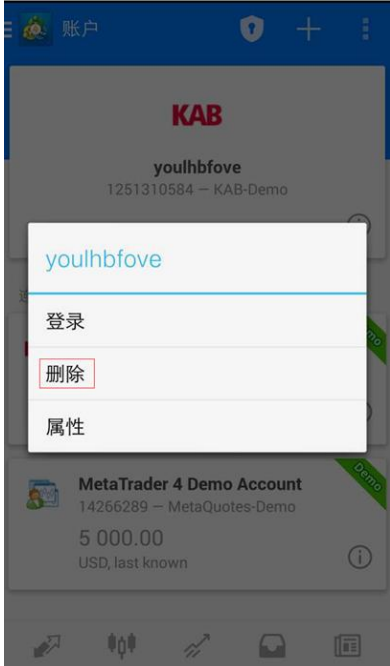
如果曾登录过多个账号，需要删除交易账户的登录信息时，可长按想要删除的账号，在弹出的 窗口中选择“删除”即可 (图 53)。



(图 51)



(图 52)



(图 53)

8.2 信息

点击信息 (图 54) 页面左上角的“MQID”按钮 (图 55) 会显示该设备独立的“MetaQuotesID”。使用此“MetaQuotesID”可以将电脑 MT4 平台设置的警报推送至手机中 (图 56)。



(图 54)



(图 55)



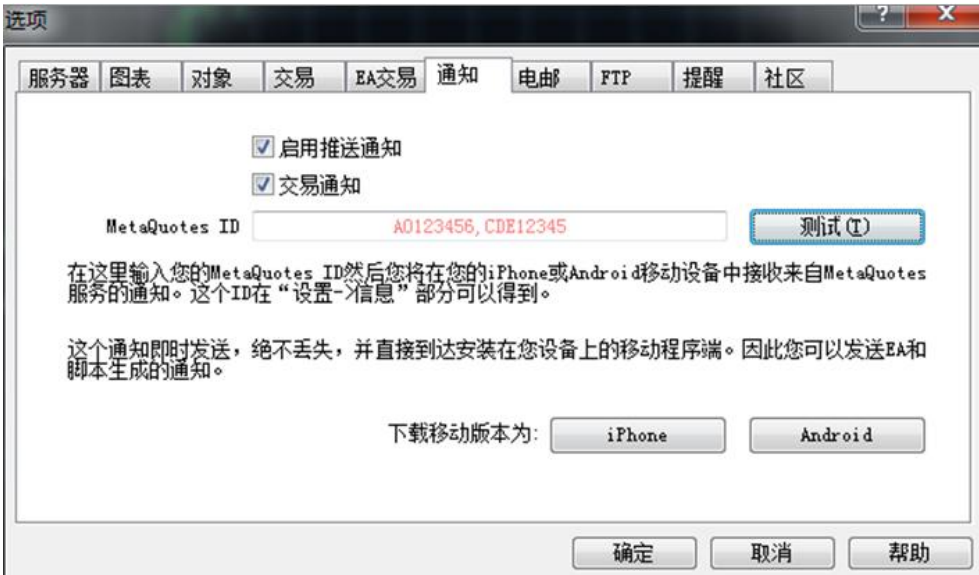
(图 56)



8.3 如何将警报推送至手机

如需将警报推送至手机平台，请先在电脑版交易平台设置警报，注意“报警方式”需选择“Notification”。然后点击电脑平台的“工具-选项-通知”，输入 MetaQuotesID 后点 击下方“确定”即可完成设置 (图 57)。

提醒：手机平台界面打开时警报不会发出声响。



(图 57)

8.4 设置

在“设置”窗口中 (图 58) 可以对行情、图表、信息功能进行设定 (图 59、图 60)。



(图 58)



(图 59)



(图 60)

行情 - 可选择是否显示高级模式的数据窗口及是否播放订单音 (图 61)。

图表 - 可设置图表显示的类型、辅助查看功能及图表颜色 (图 62、图 63)。



(图 61)



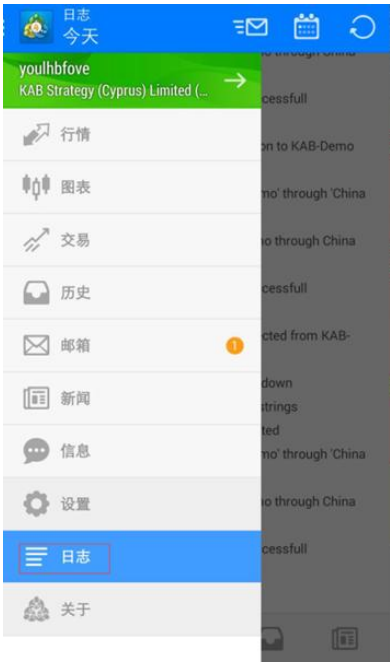
(图 62)



(图 63)

### 8.5 日志

该页面可以查看日志记录 (图 64、图 65)。



(图 64)



(图 65)



(图 66)

### 8.6 关于

该页面可查看软件版本信息 (图 66、图 67)。



(图 67)